

5. Максимальное число участников закрытого акционерного общества может составлять:

- A. 1000 участников;
- B. 500 участников;
- C. 50 участников;
- D. 10 участников;
- E. 5 участников.

6. Два товара являются индифферентными друг к другу (то есть не являются ни взаимозаменяемыми, ни взаимодополняемыми), если их перекрестная эластичность равна:

- A. $E_{\text{cross}} < 0$;
- B. $E_{\text{cross}} = 0$;
- C. $E_{\text{cross}} > 1$;
- D. $E_{\text{cross}} < 1$;
- E. $E_{\text{cross}} > 0$

7. В 2010 году были открыты два вклада по 10 тыс. руб. Годовая ставка процента по первому вкладу составляет 10% и начисляется по схеме сложного процента. По второму вкладу ставка составляет 11%, но начисляется по схеме простого процента. В каком году сумма первого вклада превысит сумму второго?

- A. 2011;
- B. 2012;
- C. 2013;
- D. 2014;
- E. 2015.

8. Линейная кривая спроса сдвинулась параллельно вверх на 4 единицы. Эластичность первоначального спроса при цене 8 руб. составляла -4. Как изменилась эластичность при этой же цене?

- A. Выросла в 2,5 раза;
- B. Сократилась в 2,5 раза;
- C. Выросла в 3 раза;
- D. Сократилась в 3 раза;
- E. Недостаточно информации для ответа.

9. Фирма рассматривает несколько вариантов стоимости реализации проекта. Какой вариант выгоднее:

- A. 10 млн. руб. в первый год и 15 млн. руб. во второй год, при ставке банковского процента 10%;
- B. 15 млн. руб. в первый год и 10 млн. руб. во второй год, при ставке банковского процента 10%;
- C. 10 млн. руб. в первый год и 15 млн. руб. во второй год, при ставке банковского процента 20%;
- D. 15 млн. руб. в первый год и 10 млн. руб. во второй год, при ставке банковского процента 20%;
- E. 15 млн. руб. в первый год и 15 млн. руб. во второй год, при ставке банковского процента 15%.

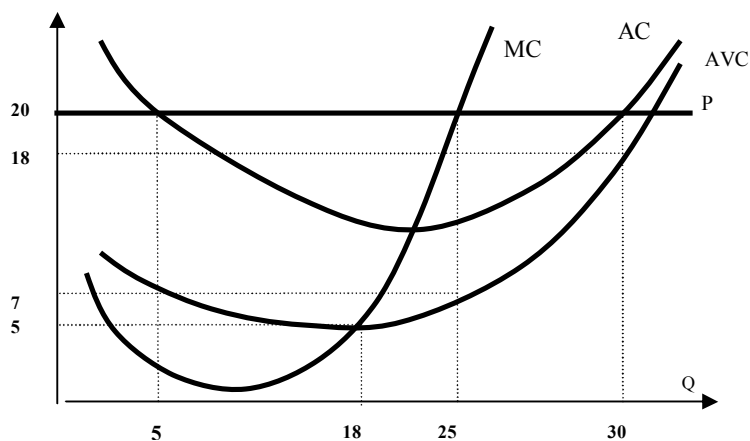
10. Минимально эффективный размер предприятия – это размер объема производства, который в долгосрочном периоде позволяет фирме:

- A. Максимизировать выручку;
- B. Минимизировать общие переменные издержки;
- C. Минимизировать налоги;
- D. Минимизировать средние постоянные издержки;
- E. Минимизировать средние общие издержки

11. К функциям службы маркетинга на предприятии не относится:

- A. Анализ рынка;
- B. Продвижение товара;
- C. Ценообразование;
- D. Управление персоналом;
- E. Организация сбытовой сети.

12. Какова максимально возможная прибыль фирмы в условиях совершенной конкуренции:



- A. 265;
- B. 50;
- C. 325;
- D. 175;
- E. 240.

13. У монополиста предельные издержки обычно меньше цены потому что:

- A. цена меньше предельного дохода;
- B. цена больше предельного дохода;
- C. предельные издержки меньше средних издержек;
- D. предельные издержки больше средних издержек;
- E. предельные издержки больше средних переменных издержек.

14. Что такое ипотека?

- A. Залог недвижимого имущества
- B. Залог движимого имущества
- C. Разновидность кредитного договора
- D. Разновидность договора ренты
- E. Ценная бумага, удостоверяющая право на получение в собственность жилого помещения

15. Номинальная стоимость дисконтной облигации составляет 150 рублей, а срок ее погашения наступает через 2 года. Инвестор приобрел ее за 100 рублей. Доходность инвестиций составила:

- A. 16,7%;
- B. 25%;
- C. 33,3%;
- D. 50%;
- E. 100%.

Тест № 3.

На пропущенные в тексте места нужно вставить термин из ряда предложенных. Терминов дано больше, чем необходимо для данного текста.

1. Вставьте на пропущенные в тексте места термин из предложенного списка (термины даются в именительном падеже и могут повторяться). В таблицу ответов под номером ответа впишите букву, соответствующую термину. Перенесите ответы в бланк ответов олимпиады.

Считается, что теннисные мячи и теннисные ракетки являются благами – (1) _____, а теннис и бадминтон-благами – (2) _____. Если изменится цена на теннисные мячи, то изменится (3) _____ на ракетки, а на теннисные мячи изменится (4) _____. При этом, если цена на теннисные мячи возрастет, то (5) _____ на ракетки (6) _____, а на теннисные мячи (7) _____ (8) _____. Если цена на теннисные ракетки уменьшится, то (9) _____ на ракетки для игры в бадминтон при прочих равных условиях (10) _____, а на теннисные мячи (11) _____.

A. спрос;

E. уменьшится

B. величина спроса

F. увеличится

C. предложение;

G. субституты

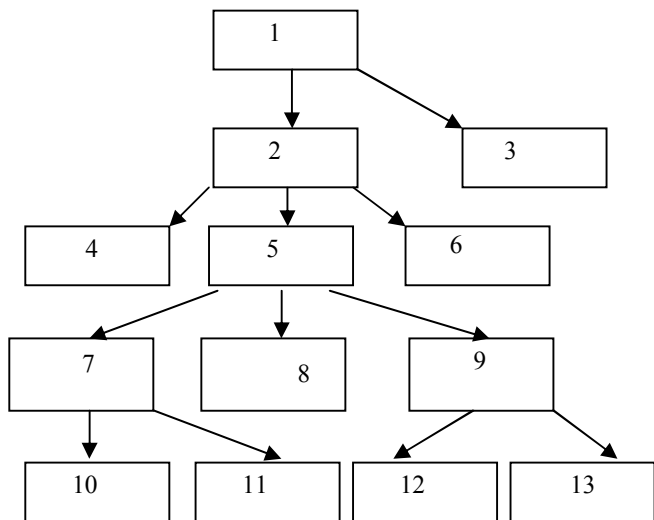
D. величина предложения

H. complements

Таблица ответов:

1	2	3	4	5	6	7	8	9	10	11

2. Впишите в приведенную ниже схему все понятия и термины из предложенного списка, соблюдая принципы логической соподчиненности понятий. В таблицу ответов внесите только буквы понятия, которое должно занять соответствующее место в схеме.



Понятия:

- A. Общества с ограниченной ответственностью
- B. Некоммерческие организации
- C. Закрытые акционерные общества
- D. Полные товарищества
- E. Юридические лица
- F. Хозяйственные товарищества и общества
- G. Товарищества на вере (коммандитные товарищества)
- H. Производственные кооперативы
- I. Коммерческие организации
- J. Товарищества
- K. Открытые акционерные общества
- L. Государственные и муниципальные унитарные предприятия
- M. Акционерные общества

Таблица ответов:

1	2	3	4	5	6	7	8	9	10	11	12	13

3. Вставьте на пропущенные в тексте места термин из предложенного списка (термины даются в именительном падеже и могут повторяться). В таблицу ответов под номером ответа впишите букву, соответствующую термину. Перенесите ответы в бланк ответов олимпиады. Исходя из экономической природы категории «налогообложение», налоговой системе присущи две главные функции: (1) _____ функция и (2) _____ функция. (3) _____ функция заключается в формировании доходов государственного бюджета. (4) _____ функция налогов заключается в том, что налоги используются государством как инструмент воздействия на предпринимательскую и трудовую активность. (5) _____ функция в краткосрочном периоде дает (6) _____ эффект, т.е. сумма собранных налогов (7) _____. В долгосрочном периоде она может играть (8) _____ роль. Эффект (9) _____ функции в краткосрочном периоде мало заметен, однако, в долгосрочном периоде, особенно при экономическом росте, благодаря этой функции, налоговые поступления (10) _____.

- A. социальная
- B. фискальная
- C. положительный
- D. отрицательный
- E. увеличиваются
- F. регулирующая
- G. уменьшаются

1	2	3	4	5	6	7	8	9	10

Тест № 4. Тест состоит из 3 заданий.

Необходимо соотнести понятия, данные в левой части таблицы, с признаками (свойствами), которые указаны в правой части таблицы. Ответ запишите в бланк ответов олимпиады.

Задание 1.

Понятия		Признаки	
1	Кредит	А	Долгосрочная аренда имущества для предпринимательских целей с последующим правом выкупа.
2	Лизинг	Б	Размещение и использование ресурсов на началах срочности, платности и возвратности.
3	Депозит	В	Передача денег, вещей и другого имущества по договору безвозмездного пользования на условиях возврата.
4	Инвестиции	Г	Денежные средства, переданные физическим или юридическим лицом исключительно юридическому лицу с целью в дальнейшем получить часть прибыли, полученную от использования этих средств.
5	Ссуда	Д	Долгосрочные вложения капитала с целью получения дохода

Задание 2.

Понятия		Признаки	
1	Дезинфляция	А	Спад производства, сопровождаемый ростом уровня цен
2	Полная занятость	Б	Сокращение темпов инфляции.
3	Потенциальный ВВП	В	Естественная безработица.
4	Дефляция	Г	Объем производства при полной занятости.
5	Стагфляция	Д	Снижение уровня цен.

Задание 3.

Понятия		Признаки	
1	Облигация	А	Типовой биржевой срочный контракт, в соответствии с которым покупатель обязан купить определенное количество актива по определенной цене на определенную будущую дату.
2	Фьючерс	Б	Контракт, предоставляющий право покупателю купить или продать определенный актив по определенной цене на заранее согласованную будущую дату.
3	Вексель	В	Ценная бумага, подтверждающая обязательство эмитента возместить владельцу ее номинальную стоимость в оговоренный срок и выплатить причитающийся доход.
4	Опцион	Г	Вид производного финансового инструмента, представляющий собой соглашение между двумя сторонами об обмене активами или денежными средствами.
5	Своп	Д	Ценная бумага, которая удостоверяет ничем не обусловленное обязательство должника выплатить кредитору в указанный срок указанную сумму.

