

МОСКОВСКАЯ ОЛИМПИАДА ШКОЛЬНИКОВ ПО ЭКОНОМИКЕ

для учащихся 9 классов

Время написания работы -135 минут

01 марта 2014 г.

ТЕСТОВЫЕ ЗАДАНИЯ

Тест 1.

Этот раздел состоит из 10 вопросов с несколькими вариантами ответов, из которых нужно выбрать единственный. Верный ответ оценивается в 2 балла. Всего – 20 баллов.

Тест 2.

Этот раздел содержит 5 задач. Верный ответ оценивается в 10 баллов. Всего - 50 баллов.

Время выполнения тестовых заданий 30 минут.

Максимальное количество баллов- 60 баллов.

===== Тест 1 =====

Из нескольких вариантов нужно выбрать ЕДИНСТВЕННЫЙ верный ответ.

1. Проблема ограниченности ...

- 1) возникает только в процессе производства товаров;
- 2) возникает только у потребителей товаров;
- 3) является временно неразрешимой проблемой;
- 4) является принципиально неразрешимой проблемой.

2. Некоторая страна производит помидоры и кукурузу. Уравнение КПВ данной страны имеет вид: $P = 100 - 2,5K$. Альтернативная стоимость 11-й тонны помидоров составляет:

- 1) 2,5 т кукурузы;
- 2) 4 т кукурузы;
- 3) 0,4 т кукурузы;
- 4) 0,25 т кукурузы;

3. В связи с ростом спроса, цена и величина спроса на мороженное изменились на 15 %. Определите на сколько процентов изменилась выручка продавцов мороженого?

- 1) Выросла на 2,25%
- 2) Снизилась на 2.25%
- 3) Выросла на 1,5%
- 4) Снизилась на 1,5%

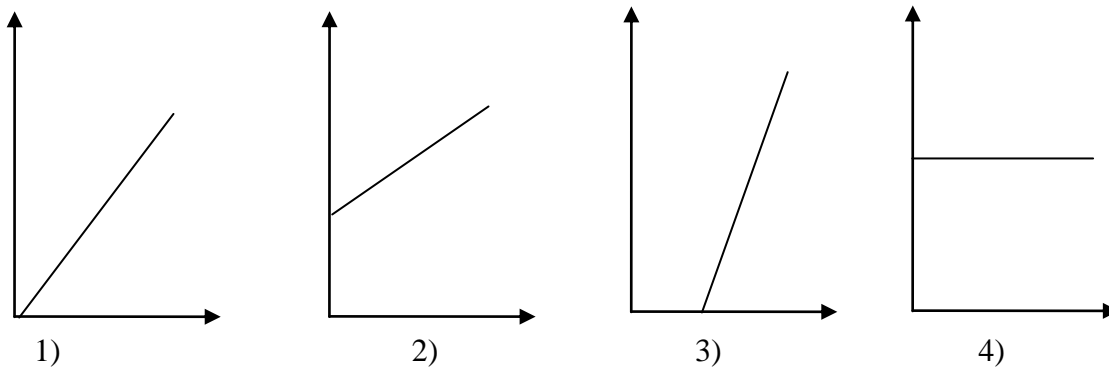
4. Коэффициент ценовой эластичности спроса равен $-1/3$. Это означает:

- 1) если цена товара вырастет на один процент, то величина спроса на него сократится на $1/3\%$;
- 2) если цена товара сократится на один процент, то величина спроса на него увеличится на 3% ;
- 3) если цена товара повысится на один процент, то величина спроса на него повысится на $1/3\%$;
- 4) если цена товара снизится на один процент, то величина спроса на него уменьшится на 3% .

5. Магазин «Чай и кофе» предлагает своим клиентам 5%-ную дисконтную карту за 300 рублей. Если стоимость покупки при каждом посещении магазина составляет 600 рублей, то каким должно быть число посещений магазина в год, чтобы за этот период покупатель окупил приобретение дисконтной карты?

- 1) 8
- 2) Меньше 8
- 3) 10
- 3) Больше 10

6. Кривая предложения имеет вид линейной непрерывной функции. Если увеличение цены на 12% приводит к увеличению объема предложения на 15 %, то график линии предложения имеет вид



7. Что из перечисленного ниже относится только к рынку совершенной конкуренции в долгосрочном периоде:

- 1) любой производитель может свободно входить и выходить с данного рынка;
- 2) чтобы войти на этот рынок, необходимо обладать определённым количеством товара;
- 3) чтобы торговать на этом рынке, необходимо приобрести лицензию на право торговли;
- 4) чтобы торговать на этом рынке, необходимо заключить договор с конкурентами.

8. Средние издержки достигают своего минимального значения, когда:

- 1) пересекают кривую общих издержек;
- 2) равны предельным издержкам;
- 3) равны предельным и средним переменным издержкам одновременно;
- 4) больше предельных затрат.

9. Частные компании не желают финансировать службы по оповещению людей об опасности землетрясения, потому что:

- 1) затраты на организацию таких служб слишком высоки;
- 2) услугами таких служб большая часть населения может воспользоваться, ничего не заплатив за это;
- 3) слишком много конкурентов желало бы оказывать подобные услуги населению;
- 4) главным конкурентом частных фирм является государство, которому создание подобной службы обходится дешевле.

10. Какова реальная стоимость купюры в 5000 руб.

- 1) стоимость бумаги на которой она напечатана;
- 2) стоимость золота, которое обеспечивает выпуск купюры;
- 3) стоимость товаров и услуг которые можно купить на эти деньги;
- 4) стоимость труда, материала и оборудования, затраченных на производство этой купюры

===== Тест 2 =====

ЗАДАЧИ НА ВЫЧИСЛЕНИЕ

Решите задачи и впишите результат в бланк ответов. Решение приводить не надо.
 Ответы записывать в том порядке, в котором заданы вопросы.

Пример:

у	в	е	л	и	ч	и	л	с	я		н	а		5	%				
---	---	---	---	---	---	---	---	---	---	--	---	---	--	---	---	--	--	--	--

1. При цене товара равной 45 тыс. руб. потребители приобрели 10 тыс. ед. товара. При снижении цены на 20 тыс. руб. объем продаж возрос до 60 тыс.ед. Если функция спрос имеет вид $Q=A-bP$, то чему равно значение A ?

2. Доллар можно купить за 35 руб., евро можно продать за 49 руб. Сколько долларов можно купить за один евро?

3. Если функции спроса и предложения имеют вид $Q_d = 28 - 4P$; $Q_s = 4 + 2P$ (Q_d - величина спроса, Q_s – величина предложения, P – цена). Определите совокупные расходы

4. Функции внутреннего предложения и спроса на товар в стране N имеют следующий вид: $Q_d = 5000 - 4P$; $Q_s = -1000 + P$. На мировом рынке цена на данный товар составляет 1100 д.е. Определить возможный объем импорта.

5. Восстановите уравнение КПВ



МОСКОВСКАЯ ОЛИМПИАДА ШКОЛЬНИКОВ ПО ЭКОНОМИКЕ

для учащихся 9 классов

1 марта 2014 г.

АНАЛИЗ ЭКОНОМИЧЕСКОЙ СИТУАЦИИ

Время выполнения - 30 минут.
(20 баллов)

Какао на всех не хватает

12.09.2013

[1] Мировой спрос превысит предложение какао второй год подряд. С такой оценкой ситуации выступают многие эксперты, в том числе из Международной организации по какао.

[2] Согласно прогнозам [в ежемесячном обзоре](#) рынка какао за август со стороны Международной организации по какао (The International Cocoa Organization, ICCO), в сезоне 2012-2013 гг. на мировом рынке будет отмечен дефицит какао в размере 52 тыс. тонн.

[3] 1 октября в Кот-д'Ивуаре и Гане начнется новый сезон (обычно он длится с октября по март) сбора урожая какао-бобов. На долю данных африканских стран приходится 58% от общего объема мирового производства какао.

[4] По оценкам аналитиков, трейдеров, а также ряда участников индустрии производства какао, опрошенных агентством Bloomberg, в сезоне 2013-2014 гг. также будет отмечен дефицит: спрос превысит предложение на 118 тыс. тонн.

[5] Основная причина текущего состояния рынка какао, а также пессимистичных прогнозов по поводу дальнейшей ситуации – засушливая погода, которая, скорее всего, окажет негативное влияние на урожай в Кот-д'Ивуаре, крупнейшем в мире производителе какао. Кроме того, ряд экспертов также отметили, что снижение госрасходов на пестициды приведет к сокращению урожая какао-бобов в Гане.

[6] В целом цены на какао в этом году выросли на 15%. Эксперты отмечают, что поддержку ценам на какао в дальнейшем будет оказывать рост потребления шоколада в мире.

[7] По ряду оценок, объем продаж шоколада в этом году вырастет на 2%. В 2014 г. прогнозируется рост объема мировых продаж шоколада на 2-3%.

<http://www.vestifinance.ru/articles/32542>

Вопросы и задания

1. Постройте графики, иллюстрирующие ситуации, описанные в абзацах [2], [4], [5] и [6]. Если в тексте приведены конкретные значения тех или иных показателей, отметьте их на графиках. К каждому графику должны быть даны пояснения. **(8 баллов)**
2. Приведите примеры событий, которые, по вашему мнению, могли бы вызвать роста спроса на шоколад. **(3 балла)**
3. Как события на рынке какао могут отразиться на других рынках? **(4 балла)**

МОСКОВСКАЯ ОЛИМПИАДА ШКОЛЬНИКОВ ПО ЭКОНОМИКЕ

для учащихся 9 классов

1 марта 2014 г.

ГРАФИЧЕСКАЯ ЗАДАЧА

Время выполнения - 15 минут.

(10 баллов)

Производство некоторого вида продукции связано с необходимостью:

- аренды помещения – 10 тыс. рублей ежемесячно;
- найма рабочих, чей труд оплачивается из расчета 1 тыс. рублей за выпуск единицы продукции;
- найма бригадира, оплата труда которого складывается из 5 тыс. рублей ежемесячно и 0,5 тыс. рублей за каждую выпущенную бригадой единицу продукции;
- приобретения сырья, стоимость единицы которого составляет 10 тыс. рублей (известно, что единицы этого сырья достаточно для изготовления 4 единиц продукции)
- аренды оборудования – 5 тыс. рублей ежемесячно.

Определите:

1. величину постоянных, не связанных с объемом производства, затрат фирмы;
2. величину средних постоянных, средних переменных и средних общих затрат фирмы, если она производит 5 единиц товара и, если будет производить 100 единиц товара;
3. постройте в одной системе координат графики общих, постоянных и переменных затрат для фирмы;
4. на другой системе координат постройте графики средних общих, средних постоянных и средних переменных затрат для фирмы.

Московская олимпиада школьников по экономике
г. Москва

9-й класс

Задачи

Дата написания	1 марта 2014 г.
Количество заданий	3
Сумма баллов	100
Время написания	60 минут

*Необходимо привести полное и обоснованное решение всех заданий.
Решение должно содержать четкую аргументацию, без лишних рассуждений.*

Не пытайтесь читать задания до объявления начала написания тура.

Решения заданий выполняются на отдельном бланке.

Задача № 1. «Бутерброды-ХУ»**(30 баллов)**

В стране Гамма производятся только товар X и товар Y , капитал является единственным фактором производства. Технологии производства товаров задаются уравнениями $q_x = K_x$, $q_y = K_y^2$. Общий запас капитала в экономике равен 60.

а) Изобразите на графике в координатах $(X; Y)$ множество наборов, которые могут произвести жители страны Гамма.

б) Жители страны Гамма потребляют эти товары только в виде бутербродов, намазывая на единицу товара X две единицы товара Y . Чем больше бутербродов они съедят, тем лучше себя чувствуют. Предположим, распределение ресурса между производством товаров осуществляется мудрым правителем, который заботится только о благосостоянии граждан. Сколько бутербродов смогут съесть жители страны Гамма? Отметьте соответствующую точку на КПВ.

Задача № 2. «Тонкая настройка»**(30 баллов)**

Сеть салонов связи «Свяжи» продает 3G-модемы. Стоимость модема составляет 2 000 у. е. Покупатель модема может прямо в салоне воспользоваться услугой по его настройке или настроить его самостоятельно. Настройка в салоне стоит 600 у. е.

Потребитель Поулсон обладает картой лояльности сети «Свяжи», которая дает ему скидку 20% на все товары (но не услуги) сети. Но, покупая модем со скидкой, Поулсон обязан настроить его в сети «Свяжи». Когда Поулсон приходит в салон, чтобы купить модем, он узнает, что является 100-м покупателем за день и ему полагается скидка 50% на услугу по настройке модема. Если Поулсон воспользуется картой лояльности, то данное предложение (100-й покупатель) действовать не будет.

Поулсон подумал: «А не проще ли вообще настроить модем самому?». Он спросил у консультанта: «Сколько может занять настройка модема?», — на что получил ответ: «Обычно от одного часа до восьми часов — зависит от вашей компьютерной смекалки». В какую сумму должен Поулсен ценить час своего времени, чтобы, независимо от своей компьютерной грамотности...

- а) он захотел воспользоваться скидкой для 100-го покупателя?
- б) он захотел воспользоваться картой лояльности?
- в) он решил настроить модем самостоятельно?

Задача № 3. «Электроники-9»**(40 баллов)**

Фирма «Электроник- N » осуществляет производство и распределение электроэнергии в городе N . Если компания производит электроэнергию сама, то она несет издержки 2 млн руб. в месяц, а также 10 руб. за каждый произведенный кВт · ч электроэнергии. При этом «Электроник- N » может произвести не более 1 000 тыс. кВт · ч электроэнергии в месяц. Кроме того, фирма может купить любое количество электроэнергии по 15 руб. за кВт · ч у электростанции «Электроник- A », расположенной в городе A , и продать своим потребителям.

Администрация города N согласна купить у фирмы «Электроник- N » не более 800 тыс. кВт · ч в месяц по цене не более 12 руб. Частная производственная фирма может купить у фирмы не более 500 тыс. кВт · ч в месяц по цене не более 16 руб. Других клиентов у фирмы нет.

а) Если «Электроник- N » может назначить разные цены для разных потребителей, то сколько электроэнергии он будет производить и продавать? Какую прибыль он получит?

б) Предположим, администрация города обязала фирму назначать единую цену за кВт · ч для всех потребителей. Ответьте на вопросы пункта а) в этом случае. Кто выигрывает и кто проигрывает от перехода к такой политике?