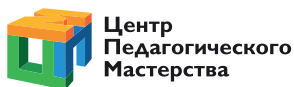




Новая  
Третьяковка  
Крымский Вал



Центр  
Педагогического  
Мастерства



Московский  
государственный  
университет  
им. М. В. Ломоносова

## УВАЖАЕМЫЕ УЧАСТНИКИ ОЛИМПИАДЫ!

Мы рады приветствовать вас на очном туре в Третьяковской галерее!

Сегодня вам предстоит поработать с настоящими произведениями искусства в пространстве выставки «Илья Репин».

Вы будете работать в достаточно неформальной обстановке: свободно перемещаться по всему пространству выставки, садиться на пол. Однако это олимпиада, которая предполагает только самостоятельную работу. Поэтому участников, которые будут переговариваться или прибегать к помощи любых электронных устройств, нам, к сожалению, придется дисквалифицировать. За технической помощи — поиск экспоната, сопровождение в туалет и т.д. — вы можете обратиться к волонтерам, которых узнаете по бэйджам.

### МЫ ПРЕДЛАГАЕМ ВАМ 3 БЛОКА ЗАДАНИЙ:

# 1

**ПОИСКОВЫЕ ЗАДАНИЯ**, которые помогут вам освоиться на выставке. Опыт этого задания пригодится вам для работы над более сложными заданиями следующих этапов. Максимальное количество баллов за все вопросы этого блока — **15**

**ПРОДОЛЖИТЕЛЬНОСТЬ ОЧНОГО ТУРА ОЛИМПИАДЫ** — 4 часа. Из этого времени 3 часа (с 9:00 до 12:00) можно провести на выставке, закрытой для других посетителей. Еще 1 час можно оставить на доработку текстов и на чистовое переписывание в конференц-зале (с 12:00 до 13:00)

# 2

**ЗАДАНИЕ НА СРАВНИТЕЛЬНЫЙ АНАЛИЗ ПРОИЗВЕДЕНИЙ**, представленных на выставке. В этом задании мы решили обратить ваше внимание на один из важных методов искусствоведческой работы — формальный анализ произведений. Свой замысел художник выражает с помощью форм, цвета, ритма, выстраивая особое пространство картины, обрабатывая определенным образом ее поверхность и т.д. Приблизиться к пониманию этого замысла мы можем, внимательно рассматривая произведение и анализируя отдельные элементы художественной формы. В этом задании вам надо будет проанализировать, как работает одно из средств художественной выразительности в двух произведениях И.Е. Репина. Вам нужно выбрать одну пару из предлагаемого списка и написать небольшой текст размером не менее 250 слов. Наброски для этого текста нужно сделать на выставке, а продолжить работу можно будет в конференц-зале, пользуясь репродукциями. Максимальное количество баллов за это задание — **30**

# 3

**ЭССЕ О ВЫСТАВКЕ**. Это задание представляется нам самым сложным. Каждая выставка — это не просто собрание экспонатов, это — своего рода «текст», который складывается из сопоставлений, противопоставлений, неожиданных диалогов между картинами, собранными в одном пространстве. Мы предлагаем вам выбрать одну из предложенных тем и посмотреть, как она раскрывается в пространстве выставки. Набрать материал для этого эссе можно только на выставке. Для раскрытия любой из этих тем не забывайте привлекать картины, которые вы не затрагивали в работе над другими заданиями. Окончательно дописать текст можно будет в спокойной обстановке в конференц-зале с 12:00 до 13:00. Максимальное количество баллов за эссе — **45**

Темы эссе смотрите ниже в разделе 3

На обороте листа можно познакомиться с критериями оценки заданий 2 и 3 блоков

## КРИТЕРИИ ОЦЕНКИ ЗАДАНИЯ 2 БЛОКА (СРАВНИТЕЛЬНЫЙ АНАЛИЗ ПРОИЗВЕДЕНИЙ)

При оценивании работ жюри руководствуется следующими критериями:

### А. Интерпретация и понимание темы

Работа демонстрирует:

- умение внимательно рассматривать произведение искусства;
- понимание специфики языка изобразительного искусства;
- самостоятельность суждения;

### В. Создание текста

В работе присутствует:

- принцип сравнения;
- логичность повествования;
- вывод, логично вытекающий из рассуждений участника;

### С. Грамотность

В работе отсутствуют языковые, речевые и грамматические ошибки.

## КРИТЕРИИ ОЦЕНКИ ЗАДАНИЯ 3 БЛОКА (ЭССЕ О ВЫСТАВКЕ)

### А. Интерпретация и понимание темы

Работа демонстрирует:

- самостоятельность суждений, оригинальность мышления;
- опора на экспонаты, представленные на выставке;
- «работа» с выставочной экспозицией (пространством, экспликациями, дизайном);
- привлечение культурных контекстов;
- креативность мышления;

### В. Создание текста

В работе присутствуют:

- раскрытие заданной темы;
- композиционная стройность, логичность повествования;
- вывод, логично вытекающий из рассуждений участника;

### С. Грамотность

В работе отсутствуют языковые, речевые и грамматические ошибки.

# 1

## ПОИСКОВЫЕ ЗАДАНИЯ ПО ВЫСТАВКЕ

Для начала вам нужно пройти по выставке и сориентироваться в пространстве. Выставка располагается на трех этажах. Осмотр начинается на 3-ем этаже и заканчивается на 1-м.

### 3-Й ЭТАЖ

1. Вы вошли на выставку. Слева от входа висит «Автопортрет» И. Е. Репина. Художник написал его по заказу И. Э. Грабаря для Третьяковской галереи. Сколько лет художнику на этом портрете? В каком музее теперь хранится это произведение?

.....

.....

.....

2. На этой выставке нет одной из самых известных картин Репина. Какой? Запишите ее название.

.....

.....

3. В первом «нефе» центрального зала можно увидеть произведения, которые были созданы Репиным до его отъезда в Европу. На каком из этих полотен художник ввел свою подпись в пространство картины? Запишите ее название.

.....

.....

4. Во втором «нефе» найдите картину, которую Репин представил в Академию художеств как отчет о пенсионерской стажировке в Европе. Как она называется? Какие авторские надписи есть на холсте? Перепишите их.

.....

.....

.....

.....

5. На этой же стене висит «Автопортрет» 1887 года. Рассмотрите его внимательно. Репин написал его во время очередного путешествия по Европе в городе, где хранится знаменитая музейная коллекция автопортретов. Как называется этот город? Сколько лет художнику на этом портрете?

.....

.....

6. В центре зала расположены большие картины, написанные в 1880-х годах: «Запорожцы», «Не ждали» и «Прием волостных старшин императором Александром III во дворе Петровского дворца в Москве» На одном из этих полотен среди прочих персонажей художник изобразил себя. На какой?

.....

.....

7. В 1903 году Репин закончил работу над композицией на холсте размером 4 метра в высоту и около 9 м в длину. До сих пор это произведение остается самой большой картиной в русской живописи. Найдите эту картину на выставке и запишите ее название.

.....

.....

**Продолжение осмотра выставки на 2 этаже. Вернитесь к «Автопортрету» 1915 года. Слева от него лестница, которая ведет в зал №80. В этом двухуровневом зале представлено позднее творчество И. Е. Репина**

## 2-Й ЭТАЖ

8. Экспозицию открывает «Автопортрет» 1894 года». В какой роли предстает перед зрителем 50-летний художник? Выберите ответ. При желании объясните свой выбор письменно. Если аргументы окажутся убедительными, правильным может быть признан любой ответ.

маэстро живописи  собеседник  наблюдатель

.....

.....

## 1-Й ЭТАЖ

9. Самый поздний автопортрет Репина можно увидеть на 1-ом этаже у выхода с выставки. Он написан в Пенатах в 1920 году. Рассмотрите поверхность картины. На чем написано это произведение?

.....

Где, по-вашему, художник работал над этой вещью? Выберите ответ.

в мастерской  на террасе  на улице

К кому обращен взгляд художника? Выберите ответ.

к собеседнику  к потомкам  к самому себе?

## 2 СРАВНИТЕЛЬНЫЙ АНАЛИЗ ПРОИЗВЕДЕНИЙ

Выберите ОДНУ из предложенных пар. Найдите эти произведения на выставке, сравните их, проанализируйте элементы художественной формы в двух произведениях И. Е. Репина.

1. Сравните картины «Запорожцы» и «Торжественное заседание Государственного совета 7 мая 1901 года, в день столетнего юбилея со дня его учреждения» как ГРУППОВЫЕ ПОРТРЕТЫ.



Запорожцы. 1880–1891.  
Холст, масло. 203 × 358



Торжественное заседание Государственного совета 7 мая 1901 года, в день столетнего юбилея со дня его учреждения. 1901–1903. Холст, масло. 400 × 877

2. Сравните, ПРОСТРАНСТВО и ДВИЖЕНИЕ в картинах «Крестный ход в Курской губернии» и «17 октября 1905 года».



Крестный ход в Курской губернии.  
1881–1883  
Холст, масло. 178 × 285,5

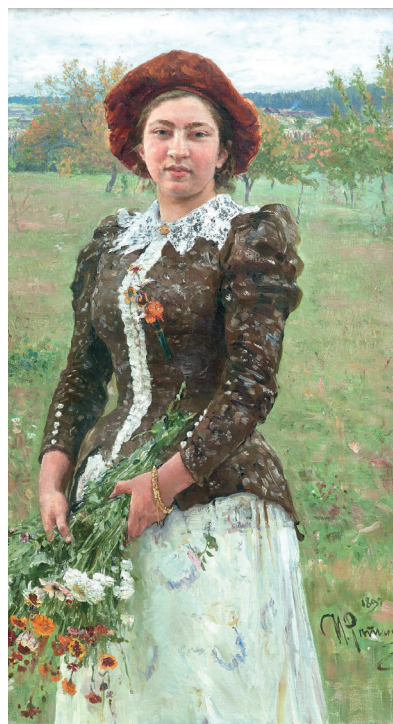


17 октября 1905 года. 1907  
Доработана в 1911.  
Холст, масло. 184 × 323;

3. Сравните СВЕТ и ЦВЕТ в картинах «На солнце» и «Осенний букет».



«На солнце». 1900  
Холст, масло. 96 × 68,9



«Осенний букет». 1892  
Холст, масло. 114 × 67



**Новая  
Третьяковка**  
Крымский Вал



**Центр  
Педагогического  
Мастерства**



**Московский  
государственный  
университет  
им. М. В. Ломоносова**

# 3

## ЭССЕ О ВЫСТАВКЕ

Выберите одну из предложенных тем, походите по выставке, запишите названия тех произведений, которые кажутся вам важными, почитайте экспликации на выставке, обратите внимание на экспозиционный дизайн.

Текст эссе не предполагает изложения большого количества фактического материала. Главная задача – проанализировать собственные впечатления от экспозиции и выставочного пространства, попробовать уловить смыслы, которые возникают из сопоставления различных произведений, оказавшихся в контексте выставки.

- 1. Портретный театр Репина в пространстве выставки**
- 2. Границы и пределы, стихия и свобода в картинах Репина**
- 3. Пространство Репина в пространстве выставки**

**ЖЕЛАЕМ ВАМ УСПЕХА!**







Новая  
Третьяковка  
Крымский Вал



Центр  
Педагогического  
Мастерства



Московский  
государственный  
университет  
им. М. В. Ломоносова

## СРАВНИТЕЛЬНЫЙ АНАЛИЗ ПРОИЗВЕДЕНИЙ

ЛИСТ  
2

--



Новая  
Третьяковка  
Крымский Вал



Центр  
Педагогического  
Мастерства



Московский  
государственный  
университет  
им. М. В. Ломоносова

## ЭССЕ О ВЫСТАВКЕ

тема работы:

ЛИСТ  
1

Grid area for writing the essay.



Новая  
Третьяковка  
Крымский Вал



Центр  
Педагогического  
Мастерства



Московский  
государственный  
университет  
им. М. В. Ломоносова

ЭССЕ О ВЫСТАВКЕ

ЛИСТ  
2

Grid area for writing the essay.



**Новая  
Третьяковка**  
Крымский Вал



**Центр  
Педагогического  
Мастерства**



**Московский  
государственный  
университет  
им. М. В. Ломоносова**

**ЭССЕ О ВЫСТАВКЕ**

ЛИСТ  
**3**

Grid area for writing the essay.