

Московская олимпиада школьников по географии. 2019-2020 учебный год, 2 тур
8 класс – Вариант 1

1. Экзогенные формы рельефа образуются под воздействием рельефообразующих процессов, происходящих на поверхности Земли. То есть, на формирование экзогенных форм рельефа ощутимое воздействие оказывает природно-климатическая зональность.

К примеру, «бараньи лбы», гидролаколиты, камы, мочажины, овраги вполне ощутимо участвуют в формировании ландшафтного облика разных природных зон.

Расставьте указанные формы рельефа по порядку, учитывая вероятность их наличия в ландшафте при движении по меридиану 35° в.д. с севера на юг. Какие из них сформировались в ледниковый период и существуют по сей день? Какая из представленных форм рельефа нетипична для Европейской территории России в связи с тем, что она более характерна для районов с наибольшей континентальностью климата? Чем это можно объяснить?

2. Данный заповедник располагается в пределах устьевой области крупной российской реки. Основная часть его территории представлена низменностью, которая сложена аллювиальными отложениями и расчленена протоками, на которые делится главное русло. И только небольшая часть заповедника занята отрогами горного хребта. Через охраняемую территорию проходит граница двух обширных литосферных плит, что приводит к частым подвижкам земной коры.



Определите этот заповедник. Природные комплексы какой из природных зон заповеданы в его границах? Как называется форма речного русла, упомянутая в описании? Какое происхождение имеют озёра, видимые на данном космическом снимке? Поясните механизм их формирования.

3. Сформулируйте основные черты погоды, которая формируется при прохождении циклонов в летнее и зимнее время года по территории европейской части страны. Свой ответ оформите в виде схемы или таблицы. Можно ли погоду в день проведения заключительного этапа Олимпиады назвать циклональной? Приведите соответствующие аргументы.

4. На уроках географии вы познакомились с историей открытий и исследованиями нашей планеты, научились работать с картами атласа. Используя карты атласа и ниже следующие подсказки, определите географические объекты, получившие своё название в честь известных путешественников и исторических деятелей. Запишите названия объектов в составленную вами по образцу таблицу. Все названия должны быть записаны в порядке, исходя из географического принципа: от Гринвичского меридиана на восток (если объекты накладываются друг на друга по долготе, первым вписывается в таблицу тот, который начинается на более западном меридиане). Используйте представленный ниже образец таблицы в качестве примера.

Гринвичский меридиан	Красное море	архипелаг Новая Земля	полуостров Индостан	континент Австралия	полуостров Аляска	река Нил
----------------------	--------------	-----------------------	---------------------	---------------------	-------------------	-----	-----	-----	----------

Информация о географических объектах:

- Этот остров назван в честь голландского мореплавателя, который открыл его и приблизился к недалеко лежащему самому маленькому матеруку.
- Этот южный пролив получил своё название в честь своего первооткрывателя – известного португальского мореплавателя, организатора экспедиции за пряностями.
- Этот залив назван в честь русского мореплавателя, промышленника, который возглавил исследования и впервые основал несколько русских факторий на западном побережье Америки в XVIII веке.
- Это море получило название в честь голландского мореплавателя, руководителя трёх арктических экспедиций, целью которых было открытие кратчайшего пути в Индию.
- Эта островная страна в Тихом океане, одна из крупнейших по численности населения названа в честь короля Испании.
- Этот пролив носит имя капитана-командора русского флота, датчанина по происхождению, руководителя Первой и Второй Камчатских экспедиций.
- Этот мыс является крайней северной точкой самого большого по площади материка и назван в честь штурмана Великой Северной экспедиции.
- Эта гора – самая высокая вершина континента. Её назвали в честь британского офицера, главного геодезиста Индии, вице-президента Королевского географического общества.
- Эта столица государства основана в 1791 г. и названа в честь первого президента этой страны.

5. На физико-географических картах школьных атласов часто условные знаки одинаковых по назначению месторождений полезных ископаемых имеют несколько иное обозначение, например, в точках с координатами:

- условные знаки одного вида 48°00' с.ш. 41°00' в.д.; 56°00' с.ш. 85°10' в.д.; 56°40' с.ш. 124°30' в.д.
- условные знаки другого вида 59°50' с.ш. 60°00' в.д.; 56°00' с.ш. 90°00' в.д.; 49°50' с.ш. 129°40' в.д.

Чем это можно объяснить? Есть ли различия между такими месторождениями и в чем они проявляются? На территориях каких субъектов Российской Федерации месторождения такого типа были вовлечены в использование за последние 10 лет?

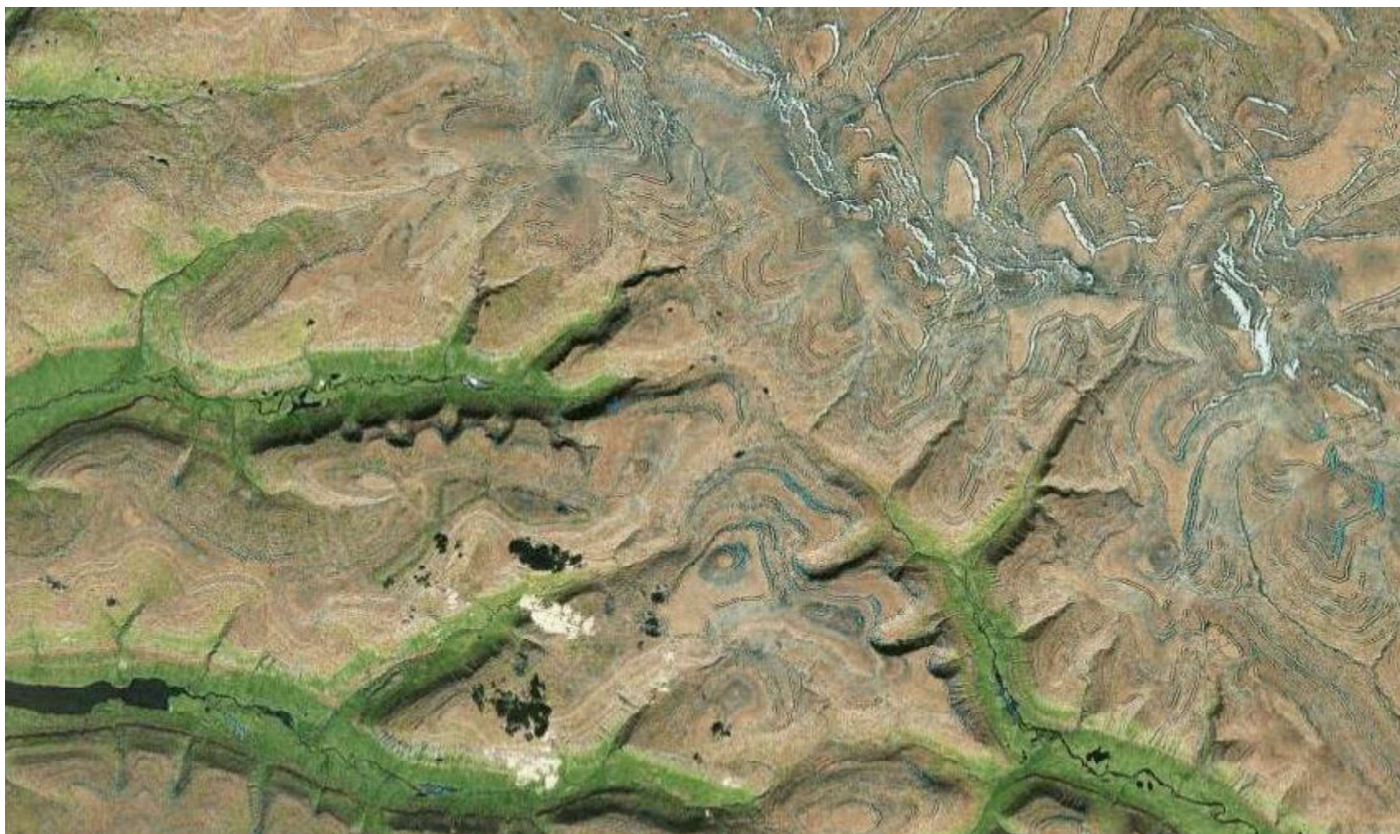
Московская олимпиада школьников по географии. 2019-2020 учебный год, 2 тур
8 класс – Вариант 2

1. Экзогенные формы рельефа образуются под воздействием рельефообразующих процессов, происходящих на поверхности Земли. То есть, на формирование экзогенных форм рельефа ощутимое воздействие оказывает природно-климатическая зональность.

К примеру, аласы, балки, болотные кочки, «курчавые скалы», озы, вполне ощутимо участвуют в формировании ландшафтного облика разных природных зон.

Расставьте указанные формы рельефа по порядку, учитывая вероятность их наличия в ландшафте при движении по меридиану 35° в.д. с севера на юг. Какие из них сформировались в ледниковый период и существуют по сей день? Какая из представленных форм рельефа нетипична для Европейской территории России в связи с тем, что она более характерна для районов с наибольшей континентальностью климата? Чем это можно объяснить?

2. Данный заповедник располагается в пределах возвышенной равнины, отличающейся характерным своеобразием рельефа в виде сочетания плоских вершин с обрывистыми ступенчатыми склонами. Поверхность на территории заповедника перекрыта отложениями триасового возраста. На фоне равнинных междуречий проявляются также и глубоко врезуемые долины рек и котловины озёр, где перепады относительных высот нередко достигают 1000-1200 м. Среди озёр преобладают глубокие, из российских водоёмов по глубине они уступают только Байкалу и Каспию.



Определите этот заповедник. Выражена ли высотная поясность на его территории? Свой ответ кратко поясните. Какое происхождение имеют крупнейшие озёра искомого заповедника? Чем можно объяснить формирование ступенчатых структур, отчётливо проявляющихся на данном космическом снимке? Как называются области с таким ступенчатым рельефом?

3. Сформулируйте основные черты погоды, которая формируется при прохождении антициклонов в летнее и зимнее время года по территории европейской части страны. Свой ответ оформите в виде схемы или таблицы. Можно ли погоду в день проведения заключительного этапа Олимпиады назвать антициклональной? Приведите соответствующие аргументы.

4. На уроках географии вы познакомились с историей открытий и исследования нашей планеты, научились работать с картами атласа. Используя карты атласа и ниже следующие подсказки, определите, географические объекты, получившие своё название в честь известных путешественников и исторических деятелей. Запишите названия объектов в составленную вами по образцу таблицу. Все названия должны быть записаны в порядке, исходя из географического принципа: от Гринвичского меридиана на восток (если объекты накладываются друг на друга по долготе, первым вписывается в таблицу тот, который начинается на более западном меридиане). Используйте представленный ниже образец таблицы в качестве примера.

Гринвичский меридиан	Красное море	архипелаг Новая Земля	полуостров Индостан	континент Австралия	полуостров Аляска	река Нил
----------------------	--------------	-----------------------	---------------------	---------------------	-------------------	-----	-----	-----	----------

Информация о географических объектах:

- Этот остров назван в честь русского мореплавателя, полярного исследователя, учредителя Русского географического общества, является «колыбелью белых медведей».
- Этот пролив к югу от крупнейшего острова России получил своё название в честь его первооткрывателя – известного французского мореплавателя.
- Этот залив назван в честь английского мореплавателя, искавшего короткий путь в Индию и Китай по северу Северной Америки, трагически погибшего в результате бунта на его корабле.
- Это море, омывающее самый маленький материк, носит имя голландского мореплавателя, который первым из европейцев достиг его берегов.
- Эта страна носит имя одного из величайших путешественников, давшего ошибочное название для коренных обитателей целой части света.
- Этот пролив назван именем английского пирата, который в погоне за «лёгкой добычей» совершил второе в мире кругосветное плавание.
- Этот мыс, который является крайней восточной точкой самого крупного материка, назван в честь русского землепроходца.
- Эта гора является самой высокой вершиной одного из континентов. Название ей дал известный польский путешественник Стшелецкий в честь военного и политического деятеля, национального героя Польши, США и Белоруссии.
- Это один из древнейших городов мира – столица европейского государства, названная в честь основателя, по легенде убившего своего родного брата.

5. На физико-географических картах школьных атласов очень часто условные знаки месторождений полезных ископаемых стоят близко друг к другу, например, в точках с координатами:

44°50' с.ш. 44°15' в.д.; 67°20' с.ш. 55°00' в.д.; 60°12' с.ш. 111°30' в.д.

Чем это можно объяснить? Как называются такие месторождения? На территориях каких субъектов Российской Федерации месторождения такого типа были вовлечены в использование за последние 10 лет?