



Третьяковская
галерея

Ловрушинский переулок



Центр
Педагогического
Мастерства

УВАЖАЕМЫЕ УЧАСТНИКИ ОЛИМПИАДЫ!

Мы рады приветствовать вас на очном туре в Третьяковской галерее!

Сегодня вам предстоит работать с настоящими произведениями искусства в пространстве постоянной экспозиции Третьяковской галереи.

Вы будете работать в достаточно неформальной обстановке: свободно перемещаться по залам, рассматривать произведения, садиться на пол. Однако это олимпиада, которая предполагает только самостоятельную работу. Поэтому участников, которые будут переговариваться или прибегать к помощи любых электронных устройств, нам, к сожалению, придется дисквалифицировать. За технической помощью — поиск экспоната, сопровождение в туалет и т.д. — вы можете обратиться к волонтерам, которых узнаете по бэйджам.

МЫ ПРЕДЛАГАЕМ ВАМ 3 БЛОКА ЗАДАНИЙ:

1

ПОИСКОВЫЕ ЗАДАНИЯ, которые помогут вам освоиться в пространстве музея. Опыт этих заданий пригодится вам для работы над более сложными вопросами следующих этапов. Максимальное количество баллов за все вопросы этого блока — **15**

2

ЗАДАНИЕ НА ФОРМАЛЬНЫЙ АНАЛИЗ ПРОИЗВЕДЕНИЙ, представленных на постоянной экспозиции. В этом задании мы решили обратить ваше внимание на один из важных методов искусствоведческой работы — анализ художественной формы. Свой замысел автор выражает с помощью цвета, формы, ритма, выстраивая особое пространство картины, обрабатывая определенным образом ее поверхность и т.д. Приблизиться к пониманию этого замысла возможно только внимательно рассматривая произведение и анализируя его отдельные элементы. В этом задании необходимо будет проанализировать, как работают средства художественной выразительности в двух произведениях. Вам нужно выбрать одну пару из предлагаемых вариантов и написать небольшой текст размером не менее 250 слов. Максимальное количество баллов за это задание — **30**

3

ЭССЕ. Это задание представляется нам самым сложным. Выбрав ОДНУ из нескольких предложенных тем, вам нужно будет подумать о специфике поставленной задачи, о том, какие смысловые повороты могут быть у этой темы, придумать свою оригинальную концепцию и обосновать собственные идеи на примере целого ряда произведений. Каждая тема предполагает, что вы будете опираться как на отечественные произведения, представленные на экспозиции, так и на работы немецких художников, изображения которых напечатаны в вашем комплекте заданий. Выбор темы, продумывание собственной концепции и отбор ряда произведений потребует времени, постарайтесь оставить на написание эссе примерно два с половиной часа. Максимальное количество баллов за эссе — **45**

ПРОДОЛЖИТЕЛЬНОСТЬ ОЧНОГО ТУРА ОЛИМПИАДЫ — 4 часа. Из этого времени 3 часа (с 9:00 до 12:00) можно провести на постоянной экспозиции, закрытой для других посетителей. Последний час (с 12:00 до 13:00) остается на доработку текстов в лекционном зале

Темы эссе смотрите ниже в разделе 3

Работы немецких художников расположены на страницах 20–29

На следующей странице можно ознакомиться с критериями оценки заданий 2 и 3 блоков



КРИТЕРИИ ОЦЕНКИ ЗАДАНИЯ 2 БЛОКА (ЗАДАНИЕ НА ФОРМАЛЬНЫЙ АНАЛИЗ ПРОИЗВЕДЕНИЙ)

При оценивании работ жюри руководствуется следующими критериями:

А. Интерпретация и понимание темы

Работа демонстрирует:

- умение внимательно рассматривать произведение искусства;
- понимание специфики языка изобразительного искусства;
- самостоятельность суждения;

В. Создание текста

В работе присутствует:

- принцип сравнения;
- логичность повествования;
- вывод, логично вытекающий из рассуждений участника;

С. Грамотность

В работе отсутствуют языковые, речевые и грамматические ошибки.

КРИТЕРИИ ОЦЕНКИ ЗАДАНИЯ 3 БЛОКА (ЭССЕ)

А. Интерпретация и понимание темы

Работа демонстрирует:

- самостоятельность суждений, оригинальность мышления;
- опору на экспонаты, представленные на постоянной экспозиции и в задании;
- «работу» с постоянной экспозицией И/ИЛИ предполагаемым выставочным пространством;
- привлечение культурных контекстов;
- креативность мышления;

В. Создание текста

В работе присутствуют:

- раскрытие заданной темы;
- композиционная стройность, логичность повествования;
- вывод, логично вытекающий из рассуждений участника;

С. Грамотность

В работе отсутствуют языковые, речевые и грамматические ошибки.



1

ПОИСКОВЫЕ ЗАДАНИЯ ПО ЭКСПОЗИЦИИ

Для начала вам нужно пройти по залам музея (8–15) и сориентироваться в пространстве.

Зал № 8

1. Какой художник написал портрет известного переводчика немецких баллад? Укажите фамилию портретируемого.

Фамилия художника:.....

Фамилия портретируемого:.....

2. Чье скульптурное изображение присутствует в портрете Александра Пушкина кисти Ореста Кипренского?

.....

3. Однажды невинный детский портрет кисти Кипренского был запрещен цензурой к показу и снят с выставки художника из-за трехцветной одежды модели, ассоциирующейся с флагом одного из европейских государств. Назовите страну, вызывавшую беспокойство и настороженность у цензоров.

Название страны:.....

4. Замечательные русские художники Сильвестр Щедрин и Михаил Лебедев писали пейзажи Италии. Кому из этих двух мастеров удалось ближе подойти к постижению системы пленэрной живописи?

Фамилия художника:.....

5. В XIX веке в Риме ежегодно проходило осеннее традиционное действо, привлекавшее большое количество зрителей. Процессия монахов-капуцинов торжественно обходила по внутреннему периметру развалины античного амфитеатра в память о христианских мучениках, погибших на арене этого древнего сооружения. О каком здании и о картине какого художника идет речь?

Фамилия художника:.....

Здание:.....

6. Кто из русских художников, отправленных Императорской Академией художеств в Италию, не пожелал остаться в Риме, а уехал на юг Италии, чтобы писать тенистые террасы, увитые виноградом, и уютные гавани?

Фамилия художника:.....



Зал № 9

7. Кому принадлежал спаниель, изображенный в картине Карла Брюллова «Всадница»?

Фамилия хозяина:

8. В каком году Псков был осажден войсками Стефана Батория?

Год:

Зал № 10

9. Что символизируют сухие и цветущие ветви оливкового дерева в картине Александра Иванова «Явление Христа народу»?

.....
.....
.....

10. Что за предмет изобразил Иванов в картине «Приам, испрашивающий у Ахиллеса тело Гектора» справа от древнегреческого героя?

.....

11. Напишите название и автора картины, прославляющей искусство музыки и пения.

Фамилия автора:

Название картины:

Зал № 13

12. Назовите художника, в чьем творчестве мы встречаем изображения людей с указанием их профессии (кружевница, золотошвейка, пряжа).

Фамилия художника:

Зал № 14

13. В каком жанре живописи добились наибольших успехов ученики художника Алексея Венецианова?

Название жанра (подвид бытового жанра):



Зал № 15

14. Сколько обитателей каморки изображено в картине Павла Федотова «Свежий кавалер»? Перечислите их (строк для ответа может быть больше, чем нужно).

1.
2.
3.
4.
5.
6.
7.
8.

2 ФОРМАЛЬНЫЙ АНАЛИЗ ПРОИЗВЕДЕНИЙ

Выберите ОДНО из предложенных заданий. Найдите произведения на постоянной экспозиции, сравните их, проанализируйте элементы художественной формы.

- Сравните МИР ПРЕДМЕТОВ и его роль в раскрытии образа героя в картинах Фёдора Славянского «Кабинет художника Алексея Гавриловича Венецианова» и Павла Федотова «Свежий кавалер. Утро чиновника, получившего первый крестик».



Ф. М. Славянский
Кабинет художника А.Г. Венецианова.
Конец 1830-х – начало 1840-х

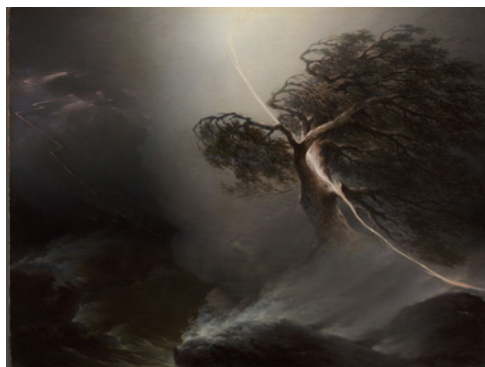


П. А. Федотов
Свежий кавалер. Утро чиновника,
получившего первый крестик. 1846

- Сравните ЦВЕТ и СВЕТ в интерпретации образа природы в картинах Александра Иванова «Наружное дерево парка Киджи» и Максима Воробьева «Дуб, раздробленный молнией».



А. А. Иванов
Наружное дерево парка Киджи.
Вторая половина 1830-х – 1840-е



М. Н. Воробьев
Дуб, раздробленный молнией. 1842

3. Сравните ИНТЕРПРЕТАЦИЮ ВОСТОЧНОЙ МОДЕЛИ в произведениях «Турчанка» Карла Брюллова и «Две женские головы» Александра Иванова.



К. П. Брюллов
Турчанка. 1837–1839



А. А. Иванов
Две женские головы. Этюд. 1840-е

4. Сравните КОМПОЗИЦИОННОЕ ПОСТРОЕНИЕ итальянского пейзажа на примере работ Михаила Лебедева «Аричча близ Рима» и Александра Иванова «Кастель Гандольфо в Альбанских горах».



М. И. Лебедев
Аричча близ Рима. 1835–1836



А. А. Иванов
Кастель Гандольфо в Альбанских горах. 1840-е

5. Сравните ИНТЕРПРЕТАЦИЮ ОБРАЗА ХУДОЖНИКА в картине «Автопортрет с палитрой и кистями в руке» Александра Варнека и «Автопортрет»(?) Ореста Кипренского (?).



А. Г. Варнек
Автопортрет с палитрой и кистями в руке. 1805–1806



О. А. Кипренский (?)
Автопортрет (?)

6. Сравните ИНТЕРПРЕТАЦИЮ ТЕМЫ ДЕТСТВА в работах Алексея Венецианова «Первые шаги» и Александра Иванова «Аполлон, Гиацинт и Кипарис, занимающиеся музыкой и пением».



А. Г. Венецианов
Первые шаги. Начало 1830-х



А. А. Иванов
Аполлон, Гиацинт и Кипарис, занимающиеся музыкой и пением. 1831–1834

3 ЭССЕ

Выберите одну из предложенных тем, походите по залам музея, запишите названия тех произведений, которые кажутся вам важными.

Текст эссе не предполагает изложения большого количества фактического материала. Главная задача — отобрать из постоянной экспозиции и иллюстраций те произведения, которые будут «работать» на продуманную вами концепцию; попробовать уловить смыслы, которые возникнут из сопоставления этих работ.

Предложенные темы различаются не только материалом, который предлагается осмыслить, но и тем, что каждая из них дает вам возможность почувствовать разные грани искусствоведческой профессии, побыть в роли куратора выставки, экскурсовода, теоретика или исследователя искусства. Выбирая тему, подумайте, какая из ролей для вас наиболее привлекательна, какую из задач вы сможете лучше всего решить в написанном тексте.

1. Перед вами стоит задача подготовить тематический экскурсионный маршрут по совместной российско-германской выставке, посвященный пристрастию романтиков к необычным световым эффектам. Выберите из постоянной экспозиции Третьяковской галереи работы для маршрута, дополнив их произведениями немецких художников из комплекта заданий, опишите и проанализируйте их, обоснуйте проложенный вами маршрут.

2. В начале XIX века на фоне Наполеоновских войн в раздробленной на мелкие государства Германии происходит рост национального самосознания. В России, одержавшей победу в Отечественной войне 1812 года, также наблюдается подъем патриотических чувств. Всё это находит отражение в немецком и русском искусстве эпохи романтизма, которое ищет истоки своеобразия национальной культуры, обращаясь к прошлому и настоящему своей родины. Но в то же время меняется и само понятие родины, которая отныне воспринимается не как государство в целом, а как эмоционально окрашенный образ, связанный с личными переживаниями и воспоминаниями художника. Именно поэтому многие романтики находят для себя новую, “избранную” родину — Италию. Их притягивали культура, природа и благоприятная для творчества атмосфера этой страны. Многие из художников эпохи романтизма подолгу жили в Италии, воспевали ее в своих произведениях и искали в ней воплощение мечты о свободе и счастье. Среди картин русских художников в постоянной экспозиции Третьяковской галереи и репродукций работ немецких живописцев выберите и опишите несколько произведений, разделив их на две группы: те, в которых ярко отразился рост интереса к национальной культуре, и те, что, напротив, посвящены образам Италии. Выявите различия и сходства в образном строе и художественном смысле произведений из обеих групп.

3. Герой романтизма — это человек, погруженный в себя, — в свои мысли и переживания, а окружает его живой мир, в том числе, предметная среда. Выберите портреты из экспозиции Третьяковской галереи и репродукции работ немецких художников, в которых предметы раскрывают образ главных персонажей, их характер и душевное состояние. Проанализируйте, как это происходит, и обоснуйте ваш выбор.

ЖЕЛАЕМ ВАМ УСПЕХА!



ФОРМАЛЬНЫЙ АНАЛИЗ ПРОИЗВЕДЕНИЙ

номер выбранной темы:

ЛИСТ
1



ФОРМАЛЬНЫЙ АНАЛИЗ ПРОИЗВЕДЕНИЙ

ЛИСТ
2



ФОРМАЛЬНЫЙ АНАЛИЗ ПРОИЗВЕДЕНИЙ

ЛИСТ
3



ФОРМАЛЬНЫЙ АНАЛИЗ ПРОИЗВЕДЕНИЙ

ЛИСТ
4



ЭССЕ

номер выбранной темы:

заголовок:

ЛИСТ
1

Grid area for writing the essay.



A large rectangular area filled with a light red dotted grid, intended for writing an essay.



A large rectangular area filled with a light red dotted grid, intended for writing an essay.



A large rectangular area filled with a light red dotted grid, intended for writing an essay.



A large rectangular area filled with a light red dotted grid, intended for writing an essay.



A large rectangular area filled with a light red dotted grid, intended for writing an essay.



Карл Траугот Фабер
Вид на Дрезден. 1824
Альбертинум,
Государственные художественные собрания Дрездена



Юхан К. Даль
Дрезден при свете полной луны. 1839
Альбертинум,
Государственные художественные собрания Дрездена



Теодор Ребениц
Италия и Германия. 1835
Альбертинум,
Государственные художественные собрания Дрездена



Эрнст Фердинанд Эме
Гроза в окрестностях деревни Кадиц. 1838
Альбертинум,
Государственные художественные собрания Дрездена



Карл Иоганн Бер
Вид на стену Аврелиана и термы Каракаллы
Около 1834–1835
Альбертинум,
Государственные художественные собрания Дрездена



Каспар Давид Фридрих
Двое мужчин, созерцающих Луну. 1819-1820
Альбертинум,
Государственные художественные собрания Дрездена



Карл Роберт Куммер

Пейзаж с рыбаками на вечерней заре. 1852

Альбертинум,

Государственные художественные собрания Дрездена



Карл Кристиан Фогель фон Фогельштейн
Портрет графа Эрнста Людвиг фон Шлиффена
Около 1840
Альбертинум,
Государственные художественные собрания Дрездена



Карл Густав Карус
Фауст в горах. Около 1821
Альбертинум,
Государственные художественные собрания Дрездена



Карл Кристиан Фогель фон Фогельштейн
Портрет барона Отто Магнуса фон Штакельберга. 1831
Альбертинум,
Государственные художественные собрания Дрездена